


Zpracovatel:			
<b>SEASPOL® Group s.r.o.</b> , Lindauerova 19, Plzeň, 301 32 tel. 377 327 473, e-mail: <a href="mailto:seaspol@seaspol.cz">seaspol@seaspol.cz</a>			
Za zadavatele schválil:	Zpracoval:  <b>Ing. Jiří Souček</b> ROVS/670/KOO/2014	Č. zakázky:	
Název stavby:	<b>Bezbariérové úpravy - Přístavba výtahu a sociálního zařízení</b>		Příloha: -----
Místo stavby:	<b>obec Plzeň</b>		Výtisk: -----
Investor:	<b>GYMNÁZIUM LUŽKA PIKA</b> Opavská 21, Plzeň		Verze: 1
Projektant:	<b>HBHatelier s.r.o.</b> Letkovská 5, 326 00 Plzeň		Datum: 02/2017
<b>Plán BOZP</b> zpracovaný ve fázi přípravy stavby			Stupeň PD: DSP + DPS

## A. Identifikační údaje o stavbě, zadavateli stavby, zpracovateli projektové dokumentace a koordinátorovi

### 1. Údaje o stavbě

a) základní údaje o druhu stavby	Školské zařízení, přístavba
b) název stavby	<b>Bezbariérové úpravy - Přístavba výtahu a sociálního zařízení</b>
c) místo stavby	město Plzeň, Opavská 21
d) charakter stavby	Předmětem stavby je přístavba výtahu a sociálního zařízení ke stávajícímu objektu, přístavba bude pětipodlažní: 12,123 x 8,2 m.
e) účel užívání stavby	škola
f) základní předpoklady výstavby	dobu realizace cca 10 měsíců
g) vnější vazby stavby na okolí včetně jejího vlivu na okolí stavby	Stavba nemá žádné vnější vazby, bude provedena v uzavřeném areálu školního dvoru.

### 2. Odůvodnění pro zpracování plánu s uvedením odkazu na příslušné právní předpisy a soupis dokumentů sloužících jako podklad pro zpracování plánu

zak č. 309/2006 Sb., § 15		
(1) V případech, kdy při realizaci stavby:		
a)	celková předpokládaná doba trvání prací a činností je delší než 30 pracovních dnů, ve kterých budou vykonávány práce a činnosti a bude na nich pracovat současně více než 20 fyzických osob po dobu delší než 1 pracovní den, nebo	NE
b)	celkový plánovaný objem prací a činností během realizace díla přesáhne 500 pracovních dnů v přepočtu na jednu fyzickou osobu,	NE
je zadavatel stavby povinen doručit oznámení o zahájení prací, jehož náležitosti stanoví prováděcí právní předpis, oblastnímu inspektorátu práce příslušnému podle místa staveniště nejpozději do 8 dnů před předáním staveniště zhotoviteli; oznámení může být doručeno v listinné nebo elektronické podobě.		
(2)	Budou-li na staveništi vykonávány práce a činnosti vystavující fyzickou osobu zvýšenému ohrožení života nebo poškození zdraví, které jsou stanoveny prováděcím právním předpisem, stejně jako v případech podle odstavce 1, zadavatel stavby zajistí, aby byl při přípravě stavby zpracován plán podle druhu a velikosti plně vyhovující potřebám zajištění bezpečné a zdraví neohrožující práce, a aby byl při realizaci stavby aktualizován.	NE
NV č. 591/2006 Sb., příl.5		
1.	Práce vystavující zaměstnance riziku poškození zdraví nebo smrti sesuvem uvolněné zeminy ve výkopu o hloubce větší než 5 m.	NE
2.	Práce související s používáním nebezpečných chemických látek a směsí klasifikovaných podle přímo použitelného předpisu Evropské unie jako akutně toxické kategorie 1 a 2 nebo při výskytu biologických činitelů podle zvláštních právních předpisů.	NE
3.	Práce se zdroji ionizujícího záření pokud se na ně nevztahují zvláštní právní předpisy	NE
4.	Práce nad vodou nebo v její těsné blízkosti spojené s bezprostředním nebezpečím utonutí.	NE
5.	Práce, při kterých hrozí pád z výšky nebo do volné hloubky více než 10 m.	NE
6.	Práce vykonávané v ochranných pásmech energetických vedení popřípadě zařízení technického vybavení.	NE
7.	Studnařské práce, zemní práce prováděné protlačováním nebo mikrotunelováním z podzemního díla, práce při stavbě tunelů, pokud nepodléhají doзору orgánů státní báňské správy.	NE

8.	Potápěčské práce.	NE
9.	Práce prováděné ve zvýšeném tlaku vzduchu (v kesonu).	NE
10.	Práce s použitím výbušnin podle zvláštních právních předpisů.	NE
11.	Práce spojené s montáží a demontáží těžkých konstrukčních stavebních dílů kovových, betonových, a dřevěných určených pro trvalé zabudování do staveb.	ANO
Soupis dokumentů sloužících jako podklad pro zpracování plánu		
1.	Pracovní verze dokumentace DSP + DPS, HBHatelier s.r.o.	
2.		
3.		
4.		
5.		
6.		
7.		

### 3. Údaje o zpracovateli projektové dokumentace

a) jméno, identifikační číslo osoby, bylo-li přiděleno, a sídlo/adresa místa bydliště	1) HBHatelier s.r.o., Letkovská 5, 326 00 Plzeň IČ: 64360938
b) jméno hlavního projektanta včetně čísla, pod kterým je zapsán v evidenci autorizovaných osob vedené Českou komorou architektů nebo Českou komorou autorizovaných inženýrů a techniků činných ve výstavbě, s vyznačeným oborem, popřípadě specializací jeho autorizace	1) Ing.Václav Hlinka č.a.: 0200579 obor: IP00

## B. Situační výkres stavby

Situační výkres širších vztahů dané stavby obsahuje požadavky stanovené zvláštním právním předpisem a je uveden v příloze č. 2 tohoto dokumentu (byl-li jako součást PD zpracován).



**C. Požadavky na obsah plánu**

**1. Základní informace o rozhodnutích týkajících se stavby a podmínkách stanovených v rozhodnutích a v projektové dokumentaci stavby pro její provádění z hlediska bezpečnosti a ochrany zdraví při práci na staveništi a soupis dokumentů, týkajících se stavby, na základě kterých byla stavba povolena, včetně označení příslušného stavebního úřadu nebo autorizovaného inspektora**

<u>Stavební povolení:</u>	V době zpracování nevydáno.
<u>OIP</u> pro Plzeňský a pro a Karlovarský kraj se sídlem v Plzni	V době zpracování nevydáno.
<u>Projektová dokumentace:</u>	Elektronická verze výkresové části dokumentace v provedení DSP + PVD, 12/2016
<u>Soupis dokumentů:</u>	---

**2. Postupy na staveništi řešící a specifikující jednotlivá opatření vyplývající z platných právních předpisů, s ohledem na místní podmínky ve vazbě na předpokládaný časový průběh prací při realizaci dané stavby**

a) zajištění oplocení, ohrazení stavby, vstupů a vjezdů na staveniště, prostor pro skladování a manipulaci s materiálem	Stavba (přístavba) bude realizována na uzavřeném oploceném pozemku investora (1304/1) s vyloučeným přístupem veřejnosti a omezeným přístupem zaměstnanců a žáků. Část pozemků dotčená přímo výstavbou, bude souvisle oplocena (1,8 m). Pokud bude realizováno zařízení staveniště bude zřízeno v rámci tohoto oplocení. Veškeré vstupy a vjezdy budou označeny zákazy vstupu nepovolaným osobám a dopravními značkami omezujícími rychlost. Opatření budou realizována po celou dobu trvání stavby. Výkopy (přeložky přípojek) budou v době realizace ohrazeny zábradlím nebo průběžně zasypávány (v závislosti na postupu prací). Skladování materiálu na stavbě se nepředpokládá. Vybouraný materiál bude odvážen na skládku mimo stavbu.
b) zajištění osvětlení stavenišť a pracovišť	Předpokládá se, že práce budou prováděny pouze v denních hodinách, s umělým osvětlením není uvažováno.
c) stanovení ochranných a kontrolovaných pásem a opatření proti jejich poškození	A) viz. vyjádření správců sítí pro stavební povolení B) legislativa
d) řešení opatření při nebezpečí výbuchu nebo požáru	Práce nebudou prováděny v prostředí s nebezpečím výbuchu nebo požáru.
e) zajištění komunikace na staveništi, včetně podjíždění elektrického vedení a dalších médií (plyn, pára, voda aj.), prozatímní rozvody elektřiny po staveništi, čerpání vody, noční osvětlení	Příjezdové komunikace zůstanou trvale průjezdné pro techniku stavby a složky IZS. Elektrické vedení nebude podjížděno. Plynovod, parovod není v příjezdové komunikaci uložen. Prozatímní rozvody elektřiny nebudou zřizovány. Noční osvětlení nebude zřizováno.
f) posouzení vnějších vlivů na stavbu, zejména otřesů od dopravy, nebezpečí povodně, sesuvu zeminy, a konkretizace opatření pro případ krizové situace	Nepředpokládá se vliv vnějších vlivů na stavbu. Stavba nebude okolní dopravou dotčena. Nepředpokládá se nebezpečí povodně – bez přítomnosti vodního toku, nádrže, ... V kompetenci zhotovitele (zhotovitelů) je na jejich odpovědnost stavbu realizovat tak, aby nebyla zdrojem rizik pro okolí (hluk, prach). Současně musí být stavba zajištěna a vybavena pro případ mimořádné události (např. zajištění první pomoci, evakuace).



g) opatření vztahující se k umístění a řešení zařízení staveniště, včetně situačního výkresu širších vztahů staveniště, řešení svislé a vodorovné dopravy osob a materiálu	Zařízení staveniště bude zřízeno v oploceném záběru stavby, předpokládá se max. 2 stavební buňky bez napojení na inž. síť, 1x mobilní PC. Materiál bude z/do stavby dopravován nákladními vozidly a zabudován pomocí silničních autojeřábů, které budou ustavovány na zpevněných plochách areálu.
h) postupy pro zemní práce řešící zajištění provádění výkopů, zejména riziko zaspání osob, s ohledem na druhy pažení, šířku výkopu, sklony svahu, technologii ukládání sítí do výkopu, zabezpečení okolních staveb, snižování a odvádění povrchové a podzemní vody	Předpokládá se, že výkopy budou realizovány pouze při realizaci přeložky horkovodu, předpokládaná hloubka 1200mm, vstupy osob zajištěny jednoduchými žebříky. Nezasypané výkopy budou zajištěny ochranným zábradlím, případně zřízeny přechody. Potrubí bude ukládáno pomocí strojní techniky (traktorbagr) a textilních vázacích prostředků. Založení stavby bude provedeno na pilotách, vrty budou zhotoveny strojní technikou, armovací koše osazeny rovněž pomocí strojní techniky. Pokud nebude po vývrtu provedena ihned betonáž, budou vývrty zajištěny proti pádu osob do vývrtu např. vhodným uložením armovacích košů s přesahem (vyčnívajících z vývrtů o 1,1 m). Podzemní a povrchové vody nejsou stavbou dotčeny. V době provádění zemních prací budou na stavbě přítomni pouze zaměstnanci dílo provádějícího zhotovitele. Ostatní osoby jsou ze staveniště vyloučeny!
i) způsob zajištění bezbariérového řešení na veřejných pozemních komunikacích a veřejných plochách, zejména s ohledem na způsob zajištění proti pádu do výkopu osob se zrakovým postižením	Stavba není řešena na veřejných pozemcích ani do nich nezasahuje.
j) postupy pro betonářské práce řešící způsob dopravy betonové směsi, zajištění všech fyzických osob zdržujících se na staveništi proti pádu do směsi, pohyb po výztuži, přístup k místům betonáže, předpokládané provedení bednění	Betonová směs bude využita při betonáži pilot, kdy se předpokládá její lití z mobilních domíchávačů – bez speciálních požadavků. Stavba bude realizována jako monolitická betonová, realizovaná po jednotlivých podlažích za pomoci systémových bednicích prvků (stěnových, stropních). Výztuž ve svislých konstrukcích bude realizována z dočasných stavebních konstrukcí. Výztuž ve vodorovných konstrukcích bude ukládána na prvky systémového bednění, pohyb osob po výztuži bude řešen pomocí dočasných lávek. Současně bude pomocí dočasných stavebních konstrukcí řešena kolektivní ochrana osob proti pádu z výšky. Lití betonu do bednicích prvků bude prováděno pomocí mobilních čerpadel, přičemž bude zajištěno, že potrubí a hadice pro dopravu betonové směsi budou vedeny a zajištěny tak, aby nezpůsobily přetížení nebo nadměrné namáhání bednění, lešení či jiných konstrukcí. Odbedňování konstrukcí bude prováděno dle technologických postupů výrobce systémových prvků, ve vyšších podlažích za využití dočasných stavebních konstrukcí.
k) postupy pro zednické práce řešící základní technologie zdění zevnitř objektu, zejména ochranné zábradlí zvenku, z obvodového lešení, zajišťování otvorů ve svislém zdivu, dopravu materiálu pro zdění, zajištění pod místem práce ve výšce a v jeho okolí	Dílní zednické práce budou prováděny při řešení interiérových dispozic jednotlivých podlaží, předpokládá za využití dočasných stavebních konstrukcí (plošiny, lávky). Montáž výplní otvorů v obvodovém plášti bude provedena buď s využitím venkovního lešení (zateplení, fasádní kotvy) nebo s individuálním zajištěním osob proti pádu z vnitřku objektu, včetně



	zajištění vpravovaných dílů a náradí. Při montáži (v čase realizace) bude vyloučen souběžný pohyb osob pod místy montáže.
l) postupy pro montážní práce řešící bezpečnostní opatření při jednotlivých montážních operacích a s tím spojených opatřeních pro zajištění pomocných stavebních konstrukcí, přístupy na místo montáže, způsob zajišťování otvorů vzniklých s postupem montáže, doprava stavebních dílů a jejich upevňování a stabilizace	Montážní práce budou zastoupeny zejména při realizaci vnější fasády. Kotvy nesoucí zavěšené profily budou realizovány z pomocné stavební konstrukce (lešení) v době realizace vnějšího zateplení (před/po). Samotné dílce zavěšené fasády budou realizovány pomocí silničních autojeřábů a současně mobilních plošin, z kterých budou montéři zhotovitele zavěšované dílce ustavovat. Předpokládá se, že jak autojeřáby tak pojízdné montážní plošiny budou ustaveny na zpevněných komunikacích areálu. Pokud by z důvodu realizace zemních prací byly povrchy poškozeny, musí být použito plošin terénních.
m) postupy pro bourací a rekonstrukční práce řešící základní technologie bourání, zejména ruční, strojní, kombinované, a za využití výbušnin, zajištění pracovišť s bouracími pracemi, podchycení bouraných konstrukcí, odvoz sutin, zajištění všech fyzických osob zdržujících se na staveništi ve výšce, zabezpečení inženýrských sítí, jejich náhradní vedení, zabezpečení okolních objektů a prostor	Bourací práce budou realizovány zejména ve stávajících vnitřních prostorách sociálních zařízení, kde dojde k vybourání vnitřních dispozic a následně v místě stávajících obvodových stěn dojde k vybourání oken a parapetů s následným komunikačním propojením přístavby a stávajícího objektu. Dílčí bourací práce budou prováděny pře demontáží stávajícího přístřešku. Předpokládá se, že veškeré bourací práce budou prováděny ručně za pomoci ručního náradí. Vybourání parapetních vyzdívek v obvodových stěnách bude realizováno postupně až po realizaci hrubých vodorovných konstrukcí přístavby, předpokládá se, že konstrukce budou předem proříznuty ručními kotoučovými pilami, aby při bourání vyzdívek nebyla zbylá část konstrukcí poškozena. Při provádění bouracích prací musí být zohledněna hmotnost bouraného materiálu, a tomu uzpůsobena velikost jednotlivých vybourávaných kusů (částí).
n) řešení montáže stropů, včetně pomocných konstrukcí, opatření zajištění bezpečné a zdraví neohrožující práce ve výšce po obvodu a v místě montáže, doprava materiálu, zajištění pod prací ve výšce	<p>Montáž stropů bude realizována za pomoci systémových bednicích dílců a podpěr (nosíkové stropní bednění), včetně realizace dočasného zajištění osob proti pádu z výšky (zábradlí), viz. ideový obrázek.</p>  <p>V době lití betonové směsi a jejího následného tuhnutí (do doby získání únosnosti) bude vyloučen pohyb osob pod realizovanou stropní deskou. Odbedňování konstrukcí bude prováděno dle technologických postupů výrobce systémových prvků.</p>



<p>o) postupy pro práci ve výškách řeší způsob zajištění proti pádu na volném okraji, proti sklouznutí, proti propadnutí střešní konstrukcí, dopravu materiálu, konkrétní způsob zajištění prací ve výšce; při navrhování osobního zajištění osob určit systém zachycení proti pádu, včetně určení způsobu kotvení pro zajištění osob proti pádu osobními ochrannými pracovními prostředky, pokud nebylo možné přednostně užít prostředků kolektivní ochrany před prostředky osobní ochrany</p>	<p>Práce ve výškách budou prováděny zejména při realizaci samotné monolitické stavby.</p> <p>Pracoviště (stropní desky) budou zajištěny po všech okrajích systémovým zábradlím osazeným na stropní podpěry. Výstup osob na stropní konstrukce bude pomocí dočasných stavebních konstrukcí (věžové lešení) nebo pevně uchycených žebříků s předepsaným přesahem.</p> <p>Při realizaci železobetonové stavby nebude individuální zajištění osob ve výškách využíváno.</p>
<p>p) zajištění dalších požadavků na bezpečnost práce, zejména dopravu materiálu, jeho skladování na pracovišti, zajištění pracoviště z hlediska požadavků při práci ve výšce, opatření vztahující se k pomocným stavebním konstrukcím použitým pro jednotlivé práce, použití strojů</p>	<p>Vzhledem k omezenému prostoru dvoru nebude materiál na stavbě skladován (dovezený materiál bude denně do stavby zabudován).</p> <p>Jak je popsáno výše při realizaci stavby bude využito dočasných stavebních konstrukcí (lešení, zábradlí, lávky) pro jednotlivé dílčí operace (stropy, fasáda, výstup osob). Dále je uvažováno s využitím pracovních pojízdných plošin při realizaci zavěšené fasády.</p>
<p>q) postupy řeší jednotlivé práce a činnosti a stanoví opatření pro prolínání a souběh jednotlivých prací, zejména na využití více jeřábů na jednom staveništi a práce za současného provozu veřejných dopravních prostředků</p>	<p>Stavba nebude ovlivněna veřejnými dopravními prostředky.</p> <p>Dále se nepředpokládá využití stabilních věžových jeřábů. Bude využíván silniční autojeřáb, vzhledem k rozsahu stavby jeden v občasném režimu.</p> <p>Práce se zvýšeným rizikem (např. vrtání pilot, lití betonu, osazování zavěšené fasády) budou vedením stavby realizovány s vyloučením zaměstnanců zhotovitelů, kteří se přímo nebudou podílet na dané dílčí stavební operaci.</p>
<p>r) zajištění organizace a časové posloupnosti nebo souslednosti prací vykonávaných při realizaci stavby s prováděním tunelářských a podzemní prací, pro které jsou požadavky na bezpečnostní opatření stanoveny zvláštním právním předpisem</p>	<p>Tunelářské a práce v podzemí nebudou prováděny.</p>
<p>s) zajištění bezpečnostních opatření ve spojení s prací ve výšce a nad volnou hloubkou, při provádění dokončovacích prací a prací pomocné stavební výroby, zejména při montáži antén a hromosvodů, osazování oken, montáži zábradlí, vodorovné izolace balkónů, teras a střeš, při montáži výtahů, vzduchotechniky, klimatizací, při provádění náterů konstrukcí a fasád a při dokončovacích pracích kolem objektu, např. chodníky, osvětlení, a při provádění udržovacích prací</p>	<p>Dokončovací práce na úrovni 4.NP a 5.NP (skladba střešního, oplechování, ...) budou vedením stavby organizovány tak, aby byly realizovány v době zřízení dočasné stavební konstrukce (lešení) pro montáž zateplení fasády, čímž bude zajištěna kolektivní ochrana osob proti pádu z výšky.</p> <p>Dokončovací práce na úrovni +/- 0,000 (opravy/napojení komunikací) budou provedeny po ukončení prací na přístavbě jako takové (práce nebudou ohroženy souběžně konanými pracemi ve vyšší výškové úrovni).</p>
<p>t) postupy pro specifická opatření vyplývající z podmínek provádění stavebních a dalších prací a činností v objektech za jejich provozu, včetně časového harmon. těchto prací a činností</p>	<p>Specifická opatření nejsou v době přípravy předpokládána.</p>

u) postupy pro opatření vyplývající ze specifických požadavků na stavbu, například z konzultací s orgány inspekce práce, stavebními úřady, orgány ochrany veřejného zdraví a dalšími orgány podle zvláštních právních předpisů	Specifické požadavky orgány státní správy nejsou uloženy.
v) postupy pro opatření vyplývající ze specifických požadavků na práce a činnosti spojené zejména s používáním toxických chemických látek, chemických látek klasifikovaných jako toxické kategorie 3 nebo toxické pro specifické cílové orgány po jednorázové nebo opakované expozici kategorie 1 podle přímo použitelného předpisu Evropské unie upravujícího klasifikaci, označování a balení látek a směsí, ionizujícího záření a výbušnin a s výskytem azbestu	Nepředpokládá se použití toxických, jedovatých nebo výbušných látek anebo azbestu.

## D. Organizace činnosti Koordinátora při realizaci stavby

### D.1 Plán BOZP, informování o rizicích

Tento Plán BOZP bude nejpozději při prvním kontrolním dnu k dodržování plánu předán zástupcem zadavatele/investora zástupcům známých zhotovitelů, osobě zajišťující technický dozor stavby a případně osobě zajišťující činnost Koordinátora BOZP. Povinností přebírajících osob je seznámit se se zněním přebraného dokumentu a zajistit rovněž seznámení sobě podřízených osob (pracovníků/zaměstnanců zhotovitele).

V tištěné podobě bude tento dokument jednotlivým zhotovitelům trvale k dispozici u zástupce hlavního zhotovitele (generálního/hlavního/vyššího dodavatele) v prostoru zařízení staveniště a to včetně kopie Oznámení o zahájení prací.

**Každý zhotovitel prací, který objednává k realizaci prací dalšího zhotovitele prací = podzhotovitele, je povinen o této skutečnosti informovat zástupce zadavatele prací (investora) a Koordinátora BOZP a to před nástupem pracovníků nového podzhotovitele na stavbu!**

### D.2 Harmonogram (časový plán)

Vzhledem k rozsahu stavby se nepředpokládá křížení jednotlivých stavebních operací, ale jejich postupná realizace (založení, hrubá stavba, interiéry, exteriéry, ...) a tedy i postupný náběh bezpečnostních opatření.

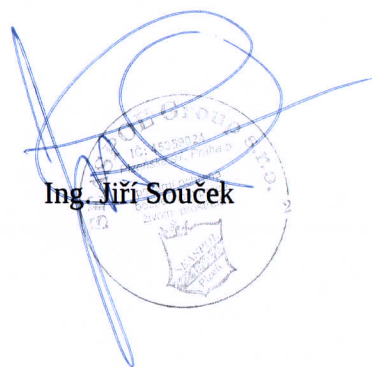
V případě, že během realizace stavebních prací dojde k časovému překrytí dílčích stavebních operací, je nutné zajistit realizaci bezpečnostních opatření tak, aby se vzájemně nevyklučovala a osoby zúčastněné na výstavbě se svojí činností vzájemně neohrožovaly.



### D.3 Kontrolní dny k dodržování plánu

Předpokládá se, že kontrolní dny k dodržování plánu (KD Koordinátora BOZP) budou organizovány ve shodných termínech s KD stavby.

V Plzni dne: 01.02.2017

  
Ing. Jiří Souček

## Přehled právních předpisů

Typ předpisu	Číslo předpisu	Název předpisu	Číslo novely
zákon	174/1968	o státním odborném dozoru	223/2009 341/2011
zákon	133/1985	o požární ochraně	344/2013 64/2014
zákon	200/1990	o přestupcích	204/2015 267/2015
zákon	297/1991	o úpravě náhrady za ztrátu na výdělku po skončení pracovní neschopnosti vzniklé pracovním úrazem nebo nemocí z povolání	264/2006
zákon	1/1993	Ústava České Republiky	71/2012 98/2013
zákon	111/1994	o silniční dopravě	102/2013 64/2014
zákon	22/1997	o technických požadavcích na výrobky a o změně a doplnění některých zákonů	100/2013 64/2014
zákon	258/2000	o ochraně veřejného zdraví a o změně některých souvisejících zákonů	82/2015 267/2015
zákon	361/2000	o provozu na pozemních komunikacích a o změnách některých zákonů	230/2014 249/2014
zákon	458/2000	energetický zákon	90/2014 250/2014
zákon	102/2001	o obecné bezpečnosti výrobků a o změně některých zákonů (zákon o obecné bezpečnosti výrobků)	18/2012 64/2014
zákon	435/2004	o zaměstnanosti	203/2015
zákon	500/2004	správní řád	303/2013 250/2014
zákon	251/2005	o inspekci práce	250/2014 81/2015
zákon	253/2005	kterým se mění některé zákony v souvislosti s přijetím zákona o inspekci práce	138/2006 264/2006
zákon	379/2005	o opatřeních k ochraně před škodami způsobenými tabákovými výrobky, alkoholem a jinými návykovými látkami a o změně souvisejících zákonů	375/2011 247/2014
zákon	183/2006	o územním plánování a stavebním řádu (stavební zákon)	257/2013 39/2015
zákon	262/2006	zákoník práce	205/2015 298/2015
zákon	309/2006	kterým se upravují další požadavky bezpečnosti a ochrany zdraví při práci v pracovněprávních vztazích a o zajištění bezpečnosti a ochrany zdraví při činnosti nebo poskytování služeb mimo pracovněprávní vztahy	375/2011 225/2012
zákon	350/2011	o chemických látkách a chemických směsích a o změně některých zákonů (chemický zákon)	61/2014 350/2011
zákon	373/2011	o specifických zdravotních službách	82/2015 205/2015
zákon	89/2012	občanský zákoník	
zákon	255/2012	o kontrole (kontrolní řád)	
zákon	206/2015	o pyrotechnických výrobcích a zacházení s nimi a o změně některých zákonů (zákon o pyrotechnice)	
zákon	224/2015	o prevenci závažných havárií	
nař. vlády	191/1993	o úpravě náhrady za ztrátu na výdělku po skončení pracovní neschopnosti vzniklé pracovním úrazem nebo nemocí z povolání	
nař. vlády	290/1995	kterým se stanoví seznam nemocí z povolání	114/2011 168/2014
nař. vlády	352/2000	kterým se mění některé vyhlášky ministerstev a jiných správních úřadů	42/2003 66/2014
nař. vlády	378/2001	kterým se stanoví bližší požadavky na bezpečný provoz a používání strojů, technických zařízení, přístrojů a nářadí	



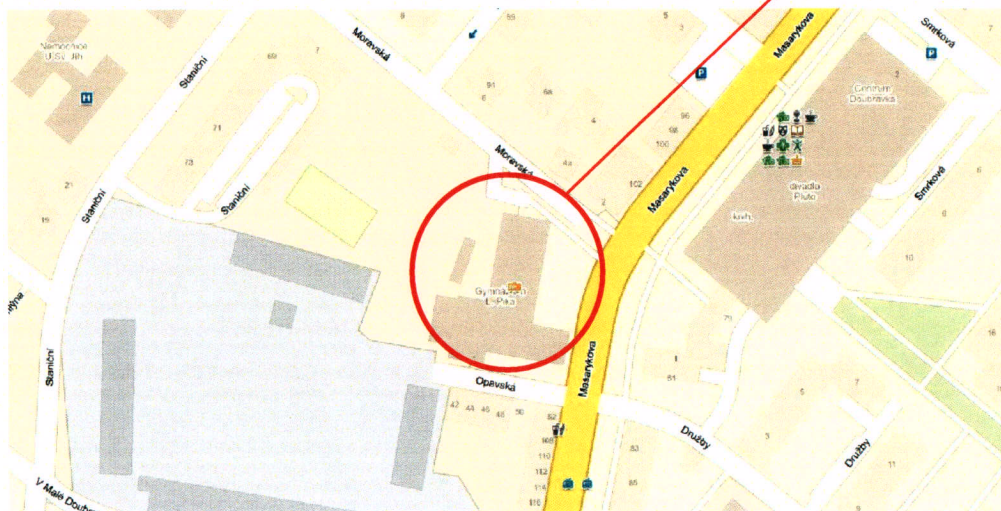
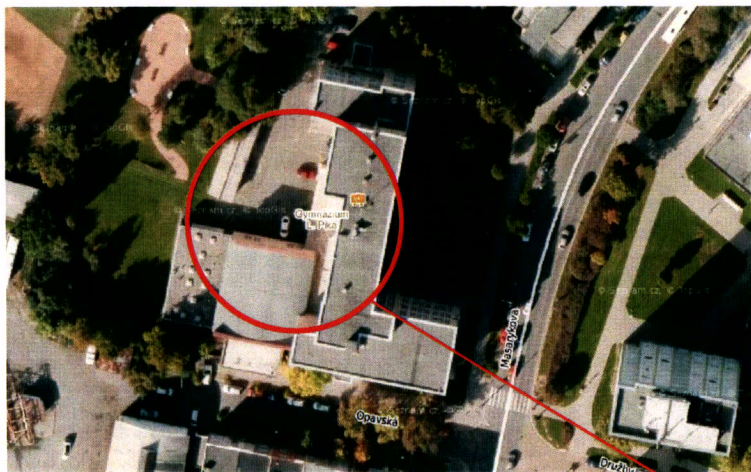
nař. vlády	495/2001	kterým se stanoví rozsah a bližší podmínky poskytování osobních ochranných pracovních prostředků, mycích, čistících a dezinfekčních prostředků	
nař. vlády	11/2002	kterým se stanoví vzhled a umístění bezpečnostních značek a zavedení signálů	405/2004
nař. vlády	168/2002	kterým se stanoví způsob organizace práce a pracovních postupů, které je zaměstnavatel povinen zajistit při provozování dopravy dopravními prostředky	
nař. vlády	20/2003	kterým se stanoví technické požadavky na jednoduché tlakové nádoby	
nař. vlády	21/2003	kterým se stanoví technické požadavky na osobní ochranné prostředky	
nař. vlády	22/2003	kterým se stanoví technické požadavky na spotřebiče plyných paliv	
nař. vlády	23/2003	kterým se stanoví technické požadavky na zařízení a ochranné systémy určené pro použití v prostředí s nebezpečím výbuchu	
nař. vlády	26/2003	kterým se stanoví technické požadavky na tlaková zařízení	621/2004 93/2015
nař. vlády	27/2003	kterým se stanoví technické požadavky na výtahy	127/2004 142/2008
nař. vlády	406/2004	o bližších požadavcích na zajištění bezpečnosti a ochrany zdraví při práci v prostředí s nebezpečím výbuchu	
nař. vlády	101/2005	o podrobnějších požadavcích na pracoviště a pracovní prostředí	
nař. vlády	362/2005	o bližších požadavcích na bezpečnost a ochranu zdraví při práci na pracovištích s nebezpečím pádu z výšky nebo do hloubky	
nař. vlády	591/2006	o bližších minimálních požadavcích na bezpečnost a ochranu zdraví na staveništích	
nař. vlády	361/2007	kterým se stanoví podmínky ochrany zdraví při práci	9/2013 32/2016
nař. vlády	366/2007	o úpravě náhrady za ztrátu na výdělků po skončení pracovní neschopnosti vzniklé pracovním úrazem nebo nemocí z povolání, o úpravě náhrady za ztrátu na výdělků po skončení pracovní neschopnosti nebo při invaliditě a o úpravě náhrady nákladů na výživu pozůstalých (úprava náhrady)	
nař. vlády	176/2008	o technických požadavcích na strojní zařízení	170/2011 229/2012
nař. vlády	91/2010	o podmínkách požární bezpečnosti při provozu komínů, kouřovodů a spotřebičů paliv	
nař. vlády	201/2010	o způsobu evidence úrazů, hlášení a zasílání záznamu o úrazu	170/2014
nař. vlády	272/2011	o ochraně zdraví před nepříznivými účinky hluku a vibrací	
nař. vlády	306/2014	o úpravě náhrady za ztrátu na výdělků po skončení pracovní neschopnosti vzniklé pracovním úrazem nebo nemocí z povolání, o úpravě náhrady za ztrátu na výdělků po skončení pracovní neschopnosti nebo při invaliditě a o úpravě náhrady nákladů na výživu pozůstalých (úprava náhrady)	
nař. vlády	208/2015	o technických požadavcích na pyrotechnické výrobky a jejich uvádění na trh	
nař. vlády	276/2015	o odškodňování bolesti a ztížení společenského uplatnění způsobené pracovním úrazem nebo nemocí z povolání	
nař. vlády	291/2015	o ochraně zdraví před neionizujícím zářením	
vyhláška	77/1965	o výcviku, způsobilosti a registraci obsluh stavebních strojů	
vyhláška	50/1978	o odborné způsobilosti v elektrotechnice	98/1982
vyhláška	85/1978	o kontrolách, revizích a zkouškách plynových zařízení	352/2000
vyhláška	18/1979	kterou se určují vyhrazená tlaková zařízení a stanoví některé podmínky k zajištění jejich bezpečnosti	118/2003 393/2003
vyhláška	19/1979	kterou se určují vyhrazená zdvihací zařízení a stanoví některé podmínky k zajištění jejich bezpečnosti	352/2000 394/2003
vyhláška	21/1979	kterou se určují vyhrazená plynová zařízení a stanoví některé podmínky k zajištění jejich bezpečnosti	352/2000 395/2003
vyhláška	48/1982	kterou se stanoví základní požadavky k zajištění bezpečnosti práce a technických zařízení	352/2000 192/2005
vyhláška	91/1993	k zajištění bezpečnosti práce v nízkotlakých kotelnách	
vyhláška	55/1996	o požadavcích k zajištění bezpečnosti a ochrany zdraví při práci a bezpečnosti provozu při činnosti prováděné hornickým způsobem v podzemí	298/2005 265/2012
vyhláška	87/2000	kterou se stanoví podmínky požární bezpečnosti při svařování a nahřívání živců v tavných nádobách	



Plán BOZP  
příloha č. 1

vyhláška	246/2001	o stanovení podmínek požární bezpečnosti a výkonu státního požárního dozoru (vyhláška o požární prevenci)	221/2014
vyhláška	398/2001	o stanovení poplatků za činnosti organizací státního odborného dozoru při provádění dozoru nad bezpečností vyhrazených technických zařízení	112/2005 461/2013
vyhláška	74/2002	o vyhrazených elektrických zařízeních	
vyhláška	392/2003	o bezpečnosti provozu technických zařízení a o požadavcích na vyhrazená technická zařízení tlaková, zdvihací a plynová při hornické činnosti a činnosti prováděné hornickým způsobem	282/2007
vyhláška	432/2003	kteou se stanoví podmínky pro zařazování prací do kategorií, limitní hodnoty ukazatelů biologických expozičních testů, podmínky odběru biologického materiálu pro provádění biologických expozičních testů a náležitosti hlášení prací s azbestem a biologickými činiteli	181/2015 240/2015
vyhláška	277/2004	o stanovení zdravotní způsobilosti k řízení motorových vozidel, zdravotní způsobilosti k řízení motorových vozidel s podmínkou a náležitosti lékařského potvrzení osvědčujícího zdravotní důvody, pro něž se za jízdy nelze na sedadle motorového vozidla připoutat bezpečnostním pásem (vyhláška o zdravotní způsobilosti k řízení motorových vozidel	72/2011 271/2015
vyhláška	499/2006	o dokumentaci staveb	62/2013
vyhláška	23/2008	o technických podmínkách požární ochrany staveb	268/2011
vyhláška	268/2009	o technických požadavcích na stavby	20/2012
vyhláška	398/2009	o obecných technických požadavcích zabezpečujících bezbariérové užívání staveb	
vyhláška	73/2010	o stanovení vyhrazených elektrických technických zařízení, jejich zařazení do tříd a skupin a o bližších podmínkách jejich bezpečnosti (vyhláška o vyhrazených elektrických technických zařízeních)	
vyhláška	79/2013	o provedení některých ustanovení zákona č. 373/2011 Sb., o specifických zdravotních službách, (vyhláška o pracovnělékařských službách a některých druzích posudkové péče)	
vyhláška	69/2014	o technických podmínkách věcných prostředků požární ochrany	
vyhláška	180/2015	o pracích a pracovištích, které jsou zakázány těhotným zaměstnankyním, zaměstnankyním, které kojí, a zaměstnankyním-matkám do konce devátého měsíce po porodu, o pracích a pracovištích, které jsou zakázány mladistvým zaměstnancům, a o podmínkách, za nichž mohou mladiství zaměstnanci výjimečně tyto práce konat z důvodu přípravy na povolání (vyhláška o zakázaných pracích a pracovištích)	
vyhláška	294/2015	kteou se provádějí pravidla provozu na pozemních komunikacích	
vyhláška	34/2016	o čištění, kontrole a revizi spalínové cesty	
směrnice	433/1991	Úmluva o bezpečnosti a ochraně zdraví ve stavebnictví	





Ved.projektant:	Zodp.projektant:	Vypracoval:	Kreslil:	 <b>Projekční a inženýrská kancelář pro pozemní stavby</b> <b>HBH atelier s.r.o.</b>	
Ing. V. Hlinka <i>V. Hlinka</i>	Ing. L. Hřebenář <i>L. Hřebenář</i>	P. Suřnar <i>P. Suřnar</i>			
<b>Akce: Bezbariérové úpravy přístavba výtahu a sociálního zařízení, Gymnázium Lud'ka Pika v Plzni, Opavská 823/21, 312 00 Plzeň</b>				Letkovská 5, Plzeň 326 00 tel.: 377 441 106, 377 441 072 email: hbhing@seznam.cz	
<b>Investor:</b> Gymnázium Lud'ka Pika Opavská 823/21, 312 00 Plzeň IČO: 49778102				Místo:	Plzeň
<b>Obsah:</b> <b>SITUACE ŠIRŠÍCH VZTAHŮ</b>				Stupeň PD:	DSP + DPS
				Datum:	únor 2017
				Č.zakázky:	1614
				Měřítko:	Číslo výkresu: <b>C.1.</b>



# Záznamový formulář

Svým podpisem potvrzuji, že jako zástupce uvedeného zhotovitele jsem v souladu s NV. č. 591/2006 Sb., § 7, odst. c) přebírá Plán BOZP pro výše uvedenou stavbu a s jeho zněním souhlasím.

S tímto dokumentem se podrobně seznámím a zjistím seznámení všech dotčených osob (zaměstnanců) zhotovitele, kterého zastupuji.

[illegible]



## Záznamy o aktualizaci Plánu BOZP

[illegible]